

De bonnes pratiques pour la réhabilitation de la carrière de Dordives

[Pays du Gâtinais - 45]

Objectifs

- Connaître les enjeux écologiques présents sur le site
- Préserver la biodiversité par une bonne gestion des espaces d'extraction
- Réhabiliter la carrière de Dordives en un site naturel préservé au fur et à mesure de l'extraction
- Bénéficier d'une assistance, de conseils en temps réel

Public cible

Les employés de l'entreprise, l'association gestionnaire, le grand public

Principe

La société Lafarge Granulats France est accompagnée par le Conservatoire d'espaces naturels (Cen) Centre-Val de Loire dans toutes les étapes de la réhabilitation de la carrière. Cet accompagnement se traduit par une aide à la gestion des espaces exploités, des inventaires et des suivis écologiques.

« Une entreprise engagée pour minimiser les impacts de ses activités »

Contexte

L'exploitation de la carrière de Dordives, située dans la vallée du Loing, a été autorisée à partir de 2011. Cette carrière, composée à l'origine d'une peupleraie privée et de l'ancien camping communal, possède une valeur écologique liée notamment aux zones humides.

Le groupe Lafarge Granulats France, sollicité par la commune de Dordives, a souhaité préserver et améliorer cette biodiversité à l'issue de l'exploitation de la carrière en anticipant la création d'une zone humide. L'entreprise, qui avait déjà engagé avec le Cen Centre-Val de Loire un premier partenariat sur un autre site à proximité, a décidé de reconduire la démarche.

En février 2013, une convention de partenariat est signée entre les deux structures pour une durée de 7 ans avec pour objectif de réhabiliter cette carrière en un site naturel préservé.

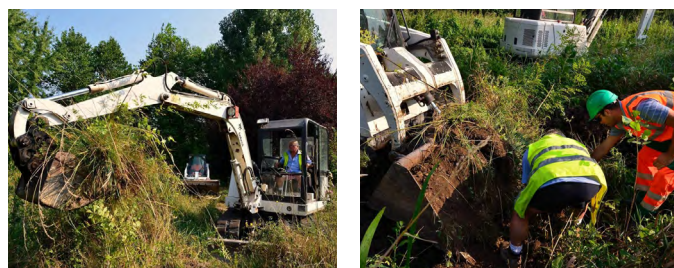
Déroulement de l'action

Différentes actions ont été menées dans le cadre de ce partenariat :

- En 2013, des inventaires ainsi qu'un état des lieux ont été réalisés sur une plante protégée, le Pigamon jaune. Cette plante a pu être localisée dans la zone d'exploitation. Une station de Pigamon jaune a été transplantée hors de la zone d'exploitation.
- En 2014 a débuté un Suivi de l'Indice de Biodiversité à Long-terme (IBL) sur l'ensemble du périmètre d'exploitation de la carrière. Cet indice permet d'apporter un

éclairage sur les pratiques de gestion et de réhabilitation de la carrière.

- Le suivi IBL s'est poursuivi en 2015, ainsi que le suivi de la station de Pigamon jaune transplantée en 2013. D'autres suivis sont également mis en place, par exemple le suivi des oiseaux d'eau hivernants et des oiseaux nicheurs.
- Des actions de sensibilisation à la biodiversité ont pu être mises en place. Les employés de la carrière ont bénéficié de deux formations sur la biodiversité, une animation pour le grand public a été organisée, et des commissions locales ont été mises en place avec les élus locaux.



Transplantation des pieds de Pigamon jaune - *Thalictrum flavum*

Résultats obtenus

L'IBL est un indicateur utilisé dans les carrières, servant à évaluer la diversité des espèces et des habitats. Les suivis ont concerné la faune, la flore et les habitats naturels.

En 2014 ont été recensés :

- 210 espèces végétales
- 34 oiseaux nicheurs dont 2 espèces patrimoniales : la Rousserolle verderolle et la Sterne naine
- 3 espèces d'invertébrés rares : le Criquet ensanglanté, le Phanéroptère nain (2 orthoptères), et l'Anax napolitain (odonate)

En 2013, 12 pieds de Pigamon jaune ont été transplantés hors de la zone d'exploitation.

Entre 2014 et 2015, le tapis végétal s'est densifié avec une augmentation progressive des espèces typiques des prairies.

La reproduction de la Sterne naine, espèce patrimoniale, a été observée dans une zone réhabilitée. C'est un signe très positif sur l'utilisation des zones réhabilitées après l'exploitation.

Au cours de ce partenariat, 15 salariés ont pu être sensibilisés grâce à l'organisation de deux formations. Une demi-journée en salle a ainsi permis de présenter aux employés les premiers résultats du suivi du patrimoine écologique de la carrière, et une autre demi-journée sur le terrain leur a permis de connaître les habitats et les objectifs du réaménagement.



Zone de transect pour l'inventaire de libellules



Plaques à reptiles



Aromie musquée
Aromia moschata

Conseils à donner / écueils à éviter

- o Impliquer ses employés en expliquant le but des actions réalisées
- o Trouver des structures motrices pour avoir un bon partenariat technique
- o S'intégrer au territoire en impliquant les partenaires locaux

Perspectives

L'accompagnement du groupe Lafarge par le Conservatoire a permis d'avoir une meilleure connaissance des espèces et des habitats sur la carrière de Dordives, et d'adapter sa réhabilitation.

Le réaménagement se fait au fur et à mesure, directement après l'extraction, en fonction du plan établi. En ce qui concerne le suivi du Pigamon jaune, il est nécessaire de mettre également en œuvre des mesures de gestion pour éviter le boisement de la station.

Le partenariat se terminera en 2019, date à laquelle le terrain sera cédé à la commune de Dordives, et la gestion du site confiée au Cen Centre-Val de Loire. Une gestion par pâturage bovin sera alors mise en place, et des inventaires de suivi seront menés tous les 10 ans, afin de déterminer si les modes de gestion mis en œuvre ont été favorables aux espèces patrimoniales identifiées.



Réaménagements d'une partie de la carrière

Pour en savoir + Politique biodiversité de Lafarge France

Carte d'identité du projet

Porteur de projet : Lafarge Granulats France

Partenaires techniques : Conservatoire d'espaces naturels Centre-Val de Loire

Partenaires financiers : aucun

Budget de l'action : 88 000 € (coût total du partenariat de 2013 à 2019)

Date de début / Fin de l'action : en cours depuis 2013

Contacts :

Émilie de Oliveira
Responsable foncier-environnement
01 60 73 54 40
emilie.deoliveira@lafargeholcim.com
Lafarge Granulats France

Stéphane Hippolyte
Chargé de mission territorial
02 38 59 97 13
stephane.hippolyte@cen-centrevaldeloire.org
Cen Centre-Val de Loire

